

Российско-шведское торгово-экономическое сотрудничество

Аналитическая справка

1. Динамика физических объемов внешней торговли Швеции со всеми странами во II квартале 2016 года (в фиксированных ценах)¹

За второй квартал 2016 г. объем экспорта товаров из Швеции (в фиксированных ценах) по отношению ко второму кварталу 2015 г. вырос на 3,5%, импорт — на 8,5%.

За первое полугодие физический объем экспорта вырос на 3,7%, импорта — на 7,1% (по отношению к первому полугодю 2015 г.). В текущих ценах стоимость экспорта снизилась на 2%, импорта — выросла на 1%.

Динамика экспорта. Экспорт товаров во втором квартале 2016 года вырос на 3,5% по объему по сравнению с аналогичным периодом прошлого года.

Продукция машиностроения, составляющая значительную часть общего товарного экспорта, выросла на 1% по сравнению со вторым кварталом 2015 года, при этом объем экспорта транспортных средств и легковых автомобилей вырос на 18% и 29% соответственно, а экспорт машин упал на 7%.

Объем экспорта энергоносителей вырос на 11% по сравнению с аналогичным кварталом прошлого года за счет роста экспорта нефтепродуктов на 13%. Экспорт продукции химической промышленности вырос на 5%. На 2% вырос объем экспорта продукции лесной промышленности. Экспорт минеральных ресурсов вырос на 10%.

Объем экспорта прочих товаров увеличился на 1% по сравнению с первым кварталом 2015 года.

Динамика импорта. В течение второго квартала 2016 года прирост физического объема импорта составил 8,5% по сравнению с тем же кварталом 2015 г. Таким образом, объемы импорта продолжили свой рост.

Физический объем импорта продукции машиностроения, составляющей значительную долю общего импорта, вырос во втором квартале на 9% по отношению к аналогичному периоду прошлого года, при этом импорт легковых автомобилей вырос на 23%, электроники — на 9%, автокомпонентов — на 8%.

Объем импорта энергоносителей во втором квартале вырос на 12% по отношению к аналогичному кварталу 2015 г. Прирост объема импорта нефтепродуктов составил 20%, сырой нефти — 1%.

Импорт продукции химической промышленности вырос на 7% вследствие роста импорта лекарств и пластмасс. Объем импорта продукции лесопереработки вырос на 8%.

Объем импорта минеральных ресурсов продолжил рост. Темп прироста физического объема составил 11% вследствие роста импорта руды и металлолома, железа, стали и прочих металлов. Импорт прочих товаров вырос на 5%, при этом был отмечен рост импорта продуктов питания (на 3%), текстиля и обуви (на 12%).

¹ Данные шведской статистики. Источник — публикации ЦСБ Швеции: HA 22 SM 1603 (Utrikeshandel, export och import av varor, januari-juni 2016, i löpande priser) и HA 23 SM 1603 (Varuexportens och varuimportens volymutveckling, andra kvartalet 2016. Index tal för värden i fasta priser)

2. Стоимостная динамика внешней торговли Швеции во II квартале 2016 года (в текущих ценах)

Стоимость шведского экспорта товаров в первом полугодии 2016 года составила 585 млрд. шв. крон (ок. 70,2 млрд. долл. США), импорта — 581 млрд. шв. крон (ок. 69,7 млрд. долл. США), т.е. снижение экспорта в текущих ценах к первому полугодью 2015 года составило 2%, а импорт вырос на 1%. Сальдо внешней торговли товарами составило 4 млрд. шв. крон (ок. 480 млн. долл. США) против 20 млрд. шв. крон (ок. 2,4 млрд. долл. США) в первом полугодии 2015 года.

За первый и второй кварталы экспорт Швеции снижался на 2% по сравнению с аналогичными периодами прошлого года. Стоимость импорта в первом квартале сохранилась на уровне первого квартала прошлого года, во втором квартале был отмечен рост на 2%.

В первом полугодии 2016 года шведский экспорт в страны ЕС остался неизменным, импорт из стран ЕС вырос на 5% по сравнению с аналогичным периодом 2015 года. Экспорт в страны еврозоны вырос на 2%, импорт из них — на 6%. По отдельным странам ЕС: экспорт в ФРГ и Данию вырос на 1%, в Великобританию — упал на 17%. Импорт из ФРГ вырос на 10%, из Дании и Великобритании — упал на 1% и 5% соответственно.

Экспорт в прочие европейские страны снизился на 2%, импорт из них уменьшился на 10%. Экспорт в Норвегию и импорт из нее снизились на 3%. Экспорт в Россию снизился на 4%, а импорт из России — на 34%.

Экспорт в Азию упал на 6%, импорт из Азии — на 4%. Экспорт в Китай снизился на 2%, импорт из Китая — на 8%. Экспорт в США вырос на 3%, импорт оттуда — на 2%.

Экспорт продукции машиностроения вырос на 2%. Внутри этого сектора экспорт легковых автомобилей вырос на 59%. Экспорт минеральных ресурсов снизился на 7%. Экспорт продукции химической промышленности снизился на 4%, в т.ч. лекарств — на 7%. Стоимость экспорта энергоносителей снизилась на 21%. Экспорт продукции лесопереработки снизился на 4%. Из категории прочих товаров экспорт продуктов питания вырос на 6%.

Импорт продукции машиностроения вырос на 6%. При этом импорт транспортных средств вырос на 16%. Импорт минеральных ресурсов снизился на 6%, продуктов лесопереработки — вырос на 1%. Импорт продукции химической промышленности снизился на 1%. Импорт энергоносителей снизился на 22% (импорт сырой нефти — на 33%). Прочие товары выросли на 4%.

**Динамика внешней торговли Швеции с основными партнерами
в первом полугодии 2016 года**

Экспорт из Швеции: 30 ведущих стран-партнеров в I-II квартале 2016 г. по сравнению с I-II кварталом 2015 г.

Место		Страна	Объем экспорта, млн. шв. крон		Объем экспорта, млн. долл. США		Доля в 2016 г., %	Прирост в 2016 г. к 2015 г., %
2016	2015		I-II кв. 2016	I-II кв. 2015	I-II кв. 2016	I-II кв. 2015		
		Всего	585 405	595 806	70 242	71 108	100,0	-1,7
1	1	Германия	62 553	61 845	7 506	7 381	10,7	1,1
2	2	Норвегия	59 001	60 831	7 079	7 260	10,1	-3,0
3	3	США	46 306	44 837	5 556	5 351	7,9	3,3
4	5	Дания	40 398	39 919	4 847	4 764	6,9	1,2
5	6	Финляндия	38 585	39 396	4 630	4 702	6,6	-2,1
6	4	Великобритания	35 572	43 034	4 268	5 136	6,1	-17,3
7	7	Нидерланды	31 251	29 742	3 750	3 550	5,3	5,1
8	8	Бельгия	28 001	27 254	3 360	3 253	4,8	2,7
9	9	Франция	27 010	24 905	3 241	2 972	4,6	8,5
10	10	Китай	22 395	22 816	2 687	2 723	3,8	-1,8
11	11	Польша	19 190	17 875	2 303	2 133	3,3	7,4
12	12	Италия	16 028	15 969	1 923	1 906	2,7	0,4
13	13	Испания	11 884	12 100	1 426	1 444	2,0	-1,8
14	14	Япония	7 736	7 156	928	854	1,3	8,1
15	17	Швейцария	7 350	6 509	882	777	1,3	12,9
16	15	Россия	6 769	7 041	812	840	1,2	-3,9
17	18	Австралия	6 454	6 075	774	725	1,1	6,2
18	16	Турция	6 236	6 816	748	813	1,1	-8,5
19	21	Австрия	5 043	5 198	605	620	0,9	-3,0
20	22	Южная Корея	5 023	4 782	603	571	0,9	5,0
21	23	Чехия	4 932	4 571	592	546	0,8	7,9
22	24	Канада	4 751	4 541	570	542	0,8	4,6
23	25	Эстония	4 615	4 494	554	536	0,8	2,7
24	20	Саудовская Аравия	4 357	5 283	523	631	0,7	-17,5
25	19	Индия	4 288	5 785	515	690	0,7	-25,9
26	28	Литва	3 646	3 966	437	473	0,6	-8,1
27	29	Египет	3 400	3 534	408	422	0,6	-3,8
28	30	Португалия	3 326	3 436	399	410	0,6	-3,2
29	26	ЮАР	3 323	4 229	399	505	0,6	-21,4
30	35	Ирландия	3 134	2 719	376	325	0,5	15,3

Примечания

1. Средневзвешенные квартальные курсы шведской кроны (шв. крон за 1 долл. США):

Квартал	2015	2016
1	8,3365	8,4567
2	8,4212	8,2115
3	8,4789	
4	8,4991	
Год	8,4350	

2. Темп прироста рассчитан по показателям стоимости экспорта, выраженным в шведских кронах.

Источник: ЦСБ Швеции, публикация НА 22 SM 1603 «Utrikeshandel, export och import av varor januari-juni 2016, i löpande priser», с. 10.

Импорт в Швецию: 30 ведущих стран-партнеров в I-II квартале 2016 г. по сравнению с I-II кварталом 2015 г.

Место	Страна	Объем импорта, млн. шв. крон		Объем импорта, млн. долл. США		Доля в 2016 г., %	Прирост в 2016 г. к 2015 г., %			
		I-II кв. 2016	I-II кв. 2015	I-II кв. 2016	I-II кв. 2015					
		2016	2015	Всего	581 356	575 647	69 756	68 702	100	1,0
1	1	Германия	113 140	102 949	13 576	12 287	19,5	9,9		
2	3	Нидерланды	48 005	46 170	5 760	5 510	8,3	4,0		
3	2	Норвегия	46 783	48 249	5 613	5 758	8	-3,0		
4	4	Дания	43 619	43 964	5 234	5 247	7,5	-0,8		
5	5	Великобритания	31 369	32 956	3 764	3 933	5,4	-4,8		
6	9	Бельгия	27 374	24 632	3 285	2 940	4,7	11,1		
7	7	Финляндия	27 280	25 960	3 273	3 098	4,7	5,1		
8	6	Китай	26 875	29 106	3 225	3 474	4,6	-7,7		
9	8	Франция	25 335	24 742	3 040	2 953	4,4	2,4		
10	11	Польша	20 584	19 538	2 470	2 332	3,5	5,4		
11	12	Италия	19 278	18 857	2 313	2 251	3,3	2,2		
12	13	США	16 185	15 816	1 942	1 888	2,8	2,3		
13	10	Россия	13 422	20 248	1 610	2 417	2,3	-33,7		
14	14	Эстония	9 320	9 438	1 118	1 126	1,6	-1,3		
15	15	Чехия	8 722	8 047	1 047	960	1,5	8,4		
16	17	Испания	7 654	7 634	918	911	1,3	0,3		
17	18	Австрия	7 300	7 077	876	845	1,3	3,2		
18	16	Ирландия	7 025	7 956	843	950	1,2	-11,7		
19	19	Турция	5 248	5 281	630	630	0,9	-0,6		
20	20	Япония	5 147	4 738	618	565	0,9	8,6		
21	21	Швейцария	4 858	4 586	583	547	0,8	5,9		
22	23	Венгрия	4 857	4 161	583	497	0,8	16,7		
23	26	Литва	4 623	3 749	555	447	0,8	23,3		
24	25	Словакия	4 303	3 888	516	464	0,7	10,7		
25	22	Гонконг	4 178	4 519	501	539	0,7	-7,5		
26	24	Вьетнам	4 141	4 116	497	491	0,7	0,6		
27	29	Южная Корея	3 561	2 988	427	357	0,6	19,2		
28	28	Индия	2 968	3 066	356	366	0,5	-3,2		
29	30	Тайвань	2 936	2 871	352	343	0,5	2,3		
30	32	Латвия	2 691	2 632	323	314	0,5	2,2		

Примечания

1. Средневзвешенные квартальные курсы шведской кроны (шв. крон за 1 долл. США):

Квартал	2015	2016
1	8,3365	8,4567
2	8,4212	8,2115
3	8,4789	
4	8,4991	
Год	8,4350	

2. Темп прироста рассчитан по показателям стоимости импорта, выраженным в шведских кронах.
 Источник: ЦСБ Швеции, публикация НА 22 SM 1603 «Utrikeshandel, export och import av varor januari-juni 2016, i löpande priser», s. 11.

3. Место Швеции во внешней торговле России

По данным *российской статистики*, стоимость экспорта товаров из России в Швецию в первом полугодии 2016 года составила 826,2 млн. долл. США, что на 43,2% меньше стоимости экспорта за первое полугодие 2015 года.

Объем импорта товаров составил 722,0 млн. долл. США, что на 14,7% меньше импорта за первые два квартала 2015 года.

Суммарный товарооборот первого полугодия 2016 года составил 1 548,2 млн. долл. США, что на 32,8% меньше товарооборота первого полугодия 2015 года. Доля Швеции в суммарном товарообороте внешней торговли России за первый-второй квартал 2016 года составила 0,7%. В первом полугодии 2016 года Швеция заняла 28-е место в рейтинге стран по товарообороту с Россией.

Сальдо торговли товарами России со Швецией продолжает оставаться положительным (104,2 млн. долл. США против 608,7 млн. долл. США в первом полугодии 2015 года).

Снижение оборота внешней торговли товарами со Швецией (на 32,8%) происходит на фоне снижения торговли товарами со странами Евросоюза: в целом по торговле с Евросоюзом суммарный внешнеторговый оборот России в течение первого полугодия 2016 года снизился на 26,1% по отношению к первому полугодью 2015 года (при этом снижение оборота торговли с Германией составило 21,5%, с Великобританией — 21,8%, Финляндией — 18,4%)².

4. Структура и динамика российского экспорта в Швецию и импорта из Швеции. Ведущие товарные группы

Структура *российского экспорта в Швецию* качественно не меняется в течение длительного времени. Основу экспорта составляют товары группы 27 ТН ВЭД «Топливо минеральное, нефть и продукты их перегонки; битуминозные вещества; воски минеральные», основным из которых является сырая нефть.

Структура экспорта из России в Швецию (в процентах) по группам ТН ВЭД (2 знака) в первом полугодии 2014-2016 гг., по данным ФТС России

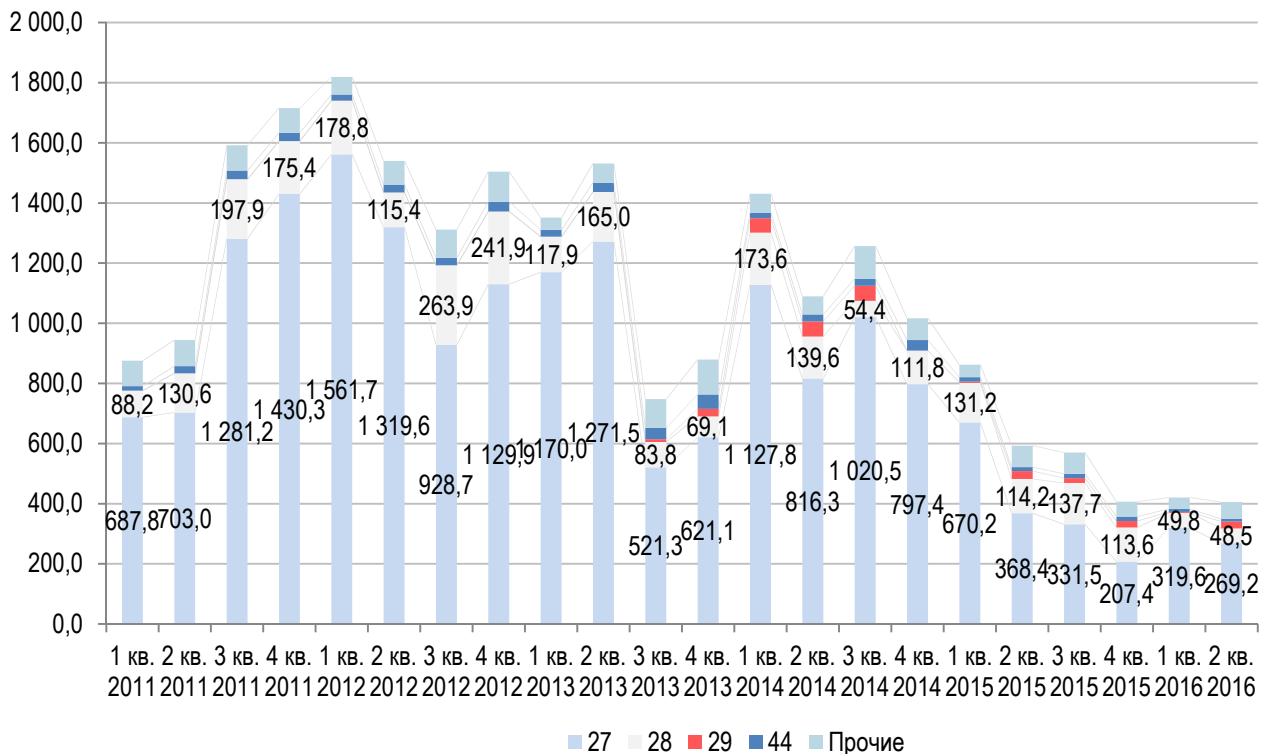
Группа ТНВЭД		I-II кв. 2014 г.		I-II кв. 2015 г.		I-II кв. 2016 г.	
		Млн. долл. США	%	Млн. долл. США	%	Млн. долл. США	%
27	Топливо минеральное, нефть и продукты их перегонки; битуминозные вещества; воски минеральные	1 944,1	77,1	1 038,6	71,3	588,8	71,3
28	Продукты неорганической химии;	313,2	12,4	245,4	16,9	98,3	11,9

² См. публикацию ФТС «Внешняя торговля Российской Федерации по основным странам и группам стран», http://customs.ru/attachments/article/23855/WEB_UTSA_09.xls

	соединения неорганические или органические драгоценных металлов, редкоземельных металлов, радиоактивных элементов или изотопов						
29	Органические химические соединения	97,8	3,9	30,2	2,1	26,2	3,2
44	Древесина и изделия из нее; древесный уголь	42,3	1,7	28,1	1,9	18,9	2,3
	Прочие	123,3	4,9	113,4	7,8	93,9	11,4
	Всего	2 520,7	100,0	1 455,7	100,0	826,2	100,0

Источник: Росстат России, ФТС России

Поквартальная динамика экспорта из России в Швецию по группам ТН ВЭД (2 знака) в 2013-2015 гг., по данным ФТС России



Примечание. Содержание кодов ТН ВЭД диаграммы:

- 27 Топливо минеральное, нефть и продукты их перегонки; битуминозные вещества; воски минеральные
- 28 Продукты неорганической химии; соединения неорганические или органические драгоценных металлов, редкоземельных металлов, радиоактивных элементов или изотопов
- 29 Органические химические соединения
- 44 Древесина и изделия из нее; древесный уголь

Российский импорт из Швеции сохраняет отчетливую диверсифицированную структуру. Доминирующие товарные группы — оборудование (код 84), транспортные средства (код 87) и электроприборы (код 85) — в сумме занимают

около 46,5% импорта из Швеции. Помимо машиностроительной продукции, значительную долю импорта занимают бумага и картон (5,8%) и пластмассы (8,2%).

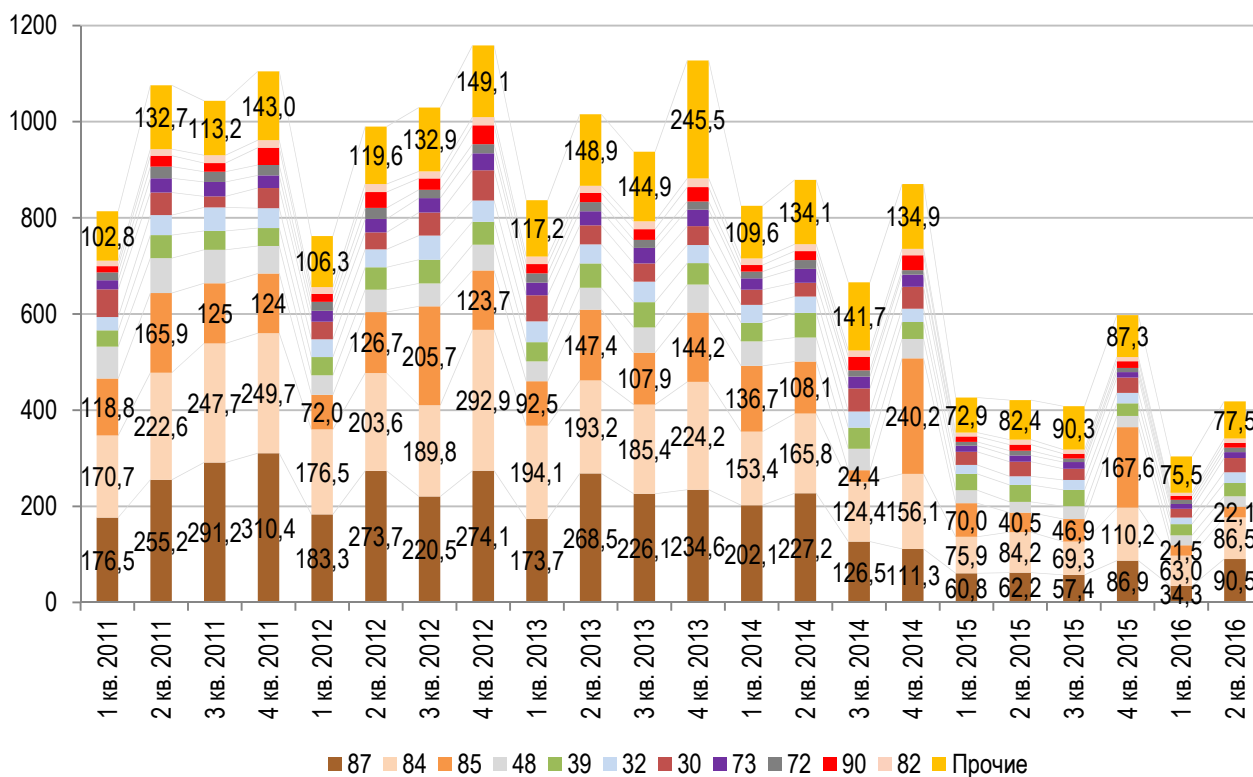
Структура импорта в Россию из Швеции по группам ТН ВЭД (2 знака) в первом полугодии 2014-2016 гг., по данным ФТС России

Группа ТН ВЭД		I-II кв. 2014 г.		I-II кв. 2015 г.		I-II кв. 2016 г.	
		Млн. долл. США	%	Млн. долл. США	%	Млн. долл. США	%
87	Средства наземного транспорта, кроме железнодорожного или трамвайного подвижного состава, и их части и принадлежности	429,3	25,2	123,0	14,5	124,8	17,3
84	Реакторы ядерные, котлы, оборудование и механические устройства; их части	319,1	18,7	160,1	18,9	149,5	20,7
85	Электрические машины и оборудование, их части; звукозаписывающая и звуковоспроизводящая аппаратура, аппаратура для записи и воспроизведения телевизионного изображения и звука, их части и принадлежности	244,9	14,4	110,5	13,0	43,6	6,0
48	Бумага и картон; изделия из бумажной массы, бумаги или картона	100,7	5,9	49,0	5,8	42,4	5,9
39	Пластмассы и изделия из них	90,1	5,3	69,3	8,2	50,9	7,1
32	Экстракты дубильные или красильные; таннины и их производные; красители, пигменты и прочие красящие вещества; краски и лаки; шпатлевки и прочие мастики; полиграфическая краска, чернила, тушь	71,1	4,2	36,6	4,3	35,9	5,0
30	Фармацевтическая продукция	60,6	3,6	57,4	6,8	48,3	6,7
73	Изделия из черных металлов	52,4	3,1	26,1	3,1	22,2	3,1
72	Черные металлы	32,2	1,9	17,7	2,1	17,9	2,5
90	Инструменты и аппараты оптические, фотографические, кинематографические, измерительные, контрольные, прецизионные, медицинские или хирургические; их части и принадлежности	32,2	1,9	24,2	2,9	18,5	2,6
82	Инструменты, приспособления, ножевые изделия, ложки и вилки из недрагоценных металлов; их части из недрагоценных металлов	28,0	1,6	17,9	2,1	15,1	2,1
	Прочие	243,7	14,3	155,2	18,3	153,0	21,2

Всего	1 704,2	100,0	847,1	100,0	722,0	100,0
--------------	----------------	--------------	--------------	--------------	--------------	--------------

Источник: Росстат России, ФТС России

Динамика импорта из Швеции в Россию по группам ТН ВЭД (2 знака) в 2011-2014 гг. (поквартально), по данным ФТС России



Примечание. Содержание кодов ТН ВЭД диаграммы:

- 87 Средства наземного транспорта, кроме железнодорожного или трамвайного подвижного состава, и их части и принадлежности
- 84 Реакторы ядерные, котлы, оборудование и механические устройства; их части
- 85 Электрические машины и оборудование, их части; звукозаписывающая и звуковоспроизводящая аппаратура, аппаратура для записи и воспроизведения телевизионного изображения и звука, их части и принадлежности
- 48 Бумага и картон; изделия из бумажной массы, бумаги или картона
- 39 Пластмассы и изделия из них
- 32 Экстракты дубильные или красильные; танины и их производные; красители, пигменты и прочие красящие вещества; краски и лаки; шпатлевки и прочие мастики; полиграфическая краска, чернила, тушь
- 30 Фармацевтическая продукция
- 73 Изделия из черных металлов
- 72 Черные металлы
- 90 Инструменты и аппараты оптические, фотографические, кинематографические, измерительные, контрольные, прецизионные, медицинские или хирургические; их части и принадлежности
- 82 Инструменты, приспособления, ножевые изделия, ложки и вилки из драгоценных металлов; их части из драгоценных металлов

По данным шведской статистики, в январе-июне 2016 г. оборот, экспорт и импорт внешней торговли товарами со всеми странами в текущих ценах (в долл.

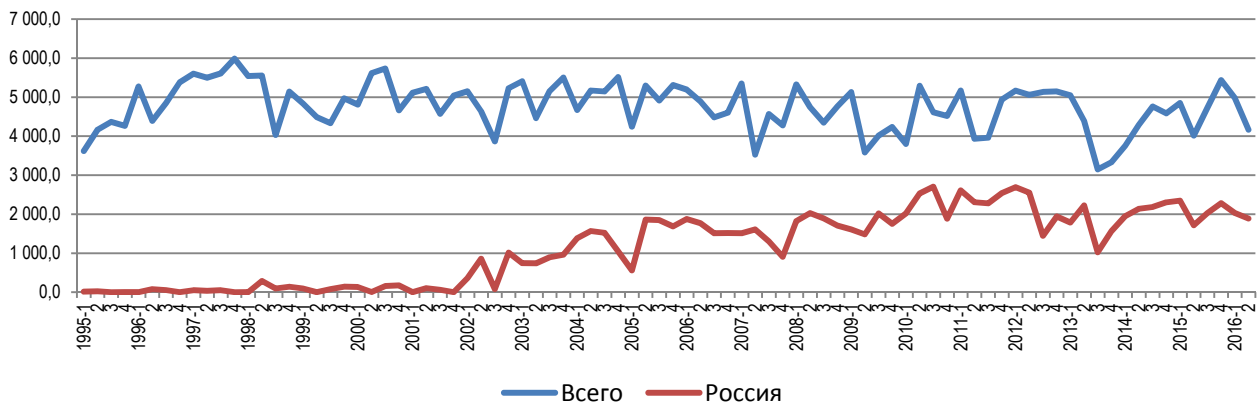
США) сохранились примерно на уровне прошлого года. При этом продолжавшееся в течение всего 2015 года снижение номинального курса кроны по отношению к доллару США остановилось.

Суммарный оборот шведской торговли товарами со всеми странами в январе-июне 2016 г. составил 140,1 млрд. долл. США, импорт — 69,8 млрд. долл. США, экспорт — 70,3 млрд. долл. США.

Динамика российского экспорта в Швецию в значительной степени обусловлена колебаниями закупок Швецией сырой нефти. Суммарная стоимость закупок сырой нефти Швецией за 2015 г. снизилась на 41% по отношению к 2014 г. Это падение обусловлено исключительно стремительно падающей ценой нефти: физический объем импорта нефти (в тоннах) вырос на 11%. При этом, по данным шведской статистики, доля российских поставок составила 43%. В натуральном выражении импорт нефти из России в 2015 году незначительно снизился (на 2,5%).

Стоимость суммарного импорта сырой нефти в Швецию в январе-июне 2016 г. снизилась на 32%, снижение импорта из России составило 37%. Негативная динамика стоимостных показателей обусловлена падением цены при стабильном физическом объеме. В натуральном выражении Швеция импортировала за январь-июнь 2016 г. 9,17 млн. тонн (за тот же период 2015 года — 8,93 млн. тонн). Российской нефти за первые шесть месяцев 2016 года было импортировано 3,95 млн. тонн, т.е. почти столько же (по объему), сколько за тот же период 2015 года (4,06 млн. тонн). Т.е. снижение стоимости импорта обусловлено исключительно фактором цены.

Поквартальная динамика физических объемов импорта нефти в Швецию (в тыс. тонн) в 1995-2016 гг.



Источник: ЦСБ Швеции

Сопоставление данных статистического учета внешней торговли России и Швеции

Сравнение данных статистического учета взаимной торговли Швеции и России показывает значительное расхождение корреспондирующих показателей, сохраняющееся в течение долгого времени. Статистические данные в Швеции публикуются в базе данных сайта Центрального статистического бюро (ЦСБ, <http://www.scb.se/>), данные по российской внешней торговле доступны в базе данных сайта ФТС (<http://stat.customs.ru>).

Расчет показывает, что наиболее существенно расходятся данные статистики экспорта из России в Швецию. Так, шведская статистика показала, что за 2015 г. в Швецию было ввезено на 87% (по стоимости) больше российских товаров, чем их вывезено из России в Швецию: экспорт из России в Швецию по данным шведской статистики составил 4,55 млрд. долл. США, а по данным ФТС России — 2,43 млрд. долл. США. Расхождение за январь-июнь 2016 г. составило 95%. Перечисленные расхождения относятся как к физическим объемам, так и к стоимости вывозимых товаров.

Т.е. разрыв между данными статистики экспорта из России в Швецию и импорта в Швецию носит регулярный характер, при этом показатели импорта в Швецию из России систематически (как по объему, так и по стоимости) превышают показатели экспорта в Швецию из России.

Обоснования возможных причин расхождений были предметом встречи специалистов России и Швеции с 7 по 10 апреля 2008 г. и суммированы в «Меморандуме о встрече по сопоставлению данных торговли товарами России и Швеции».

Среди выявленных методологических различий между статистическими системами России и Швеции в меморандуме были перечислены следующие:

1) Использование различных систем учета внешней торговли товарами: «специальной» в Швеции и «общей» в России.

2) Использование в российской статистике для определения страны конечного назначения «страны контракта» в тех случаях, когда неизвестна страна «конечного назначения», приводит к расхождениям в данных об экспорте России и импорте Швеции по основным сырьевым товарам.

3) Использование в Европейском Союзе особенностей учета товаров, перемещаемых между странами Европейского Союза и учитываемых по стране отправления, приводит к несопоставимости данных в тех случаях, когда:

- товары стран Европейского Союза поступают в Россию через Швецию;
- шведские товары поступают в Россию через другие страны Европейского Союза;
- товары третьих стран, выпущенные в свободное обращение в Швеции, в последующем вывозятся в Россию.

4) Различие в стоимостных объемах в связи с использованием сторонами различных условий поставок (СІF при импорте и FOB при экспорте).

Действие данных причин, в первую очередь, использование «страны контракта» в случаях, когда неизвестна «страна назначения» при таможенном оформлении экспорта сырьевых товаров (причина №2 списка), приводит к

значительному разрыву между корреспондирующими показателями статистики обеих стран.

Еще одной причиной расхождений статистических данных является неодновременность регистрации экспортно-импортных операций. Если товар, выпущенный экспортером в отчетном периоде, импортируется в следующем периоде, отмечается разрыв статистических данных. Данная причина приводит к существенному расхождению статистики коротких отчетных периодов (менее полугодия).

Данные расхождения характерны не только для торговли между Россией и Швецией. В анализе, проведенном Центробанком России³ для торговли со всеми странами мира, отмечены все перечисленные причины расхождений корреспондирующих показателей товарооборота.

Внешняя торговля услугами России со Швецией в 2012-2016 годах (млн. долл. США)

Период	Экспорт России в Швецию	Импорт России из Швеции	Оборот	Сальдо	Прирост к аналогичному периоду прошлого года, %		
					Экспорт	Импорт	Оборот
1 кв. 2012 г.	135,2	143,5	278,7	-8,3	18,4	34,6	26,2
2 кв. 2012 г.	171,4	174,6	346,0	-3,1	18,8	38,7	28,1
Первое полугодие 2012 г.	306,7	318,1	624,8	-11,4	18,7	36,8	27,2
3 кв. 2012 г.	167,0	181,6	348,7	-14,6	21,9	36,4	29,1
4 кв. 2012 г.	173,9	184,2	358,1	-10,3	27,1	29,4	28,3
Второе полугодие 2012 г.	340,9	365,9	706,8	-25,0	24,5	32,8	28,7
2012 год	647,6	684,0	1331,5	-36,4	21,7	34,6	28,0
1 кв. 2013 г.	189,4	201,9	391,3	-12,4	40,1	40,7	40,4
2 кв. 2013 г.	219,3	176,1	395,5	43,2	27,9	0,9	14,3
Первое полугодие 2013 г.	408,8	378,0	786,8	30,8	33,3	18,8	25,9
3 кв. 2013 г.	207,9	200,5	408,4	7,5	24,5	10,4	17,1
4 кв. 2013 г.	180,6	223,9	404,5	-43,3	3,9	21,5	13,0
Второе полугодие 2013 г.	388,6	424,4	812,9	-35,8	14,0	16,0	15,0
2013 год	797,3	802,4	1599,7	-5,0	23,1	17,3	20,1
1 кв. 2014 г.	167,0	217,6	384,7	-50,6	-11,8	7,8	-1,7
2 кв. 2014 г.	162,8	223,4	386,2	-60,6	-25,8	26,9	-2,3
Первое полугодие 2014 г.	329,8	441,1	770,9	-111,2	-19,3	16,7	-2,0
3 кв. 2014 г.	111,0	223,7	334,7	-112,7	-46,6	11,6	-18,0
4 кв. 2014 г.	82,8	213,7	296,5	-130,8	-54,1	-4,6	-26,7
Второе полугодие 2014 г.	193,9	437,4	631,3	-243,5	-50,1	3,1	-22,3
2014 год	523,7	878,5	1402,2	-354,7	-34,3	9,5	-12,3
1 кв. 2015 г.	63,2	137,9	201,2	-74,7	-62,1	-36,6	-47,7
2 кв. 2015 г.	65,1	217,2	282,3	-152,1	-60,0	-2,8	-26,9
Первое полугодие 2015 г.	128,3	355,1	483,5	-226,8	-61,1	-19,5	-37,3
3 кв. 2015 г.	65,6	177,3	242,9	-111,7	-40,9	-20,7	-27,4

³ См. http://www.cbr.ru/statistics/credit_statistics/trade/mirror.pdf

4 кв. 2015 г.	56,7	147,4	204,1	-90,7	-31,6	-31,0	-31,2
Второе полугодие 2015 г.	122,3	324,7	447,0	-202,4	-72,5	-51,8	-58,6
2015 год	250,6	679,9	930,5	-429,3	-133,6	-71,2	-95,9
1 кв. 2016 г.	42,7	129,8	172,5	-87,2	-32,5	-5,9	-14,2
2 кв. 2016 г.	57,7	159,5	217,3	-101,8	-11,3	-26,6	-23,0
Первое полугодие 2016 г.	100,4	289,4	389,8	-188,9	-21,7	-18,5	-19,4

Источник: Центральный банк Российской Федерации