

Российско-шведское торгово-экономическое сотрудничество

Аналитическая справка

1. Динамика физических объемов внешней торговли Швеции со всеми странами в первом квартале 2013 года (в фиксированных ценах)¹

В течение первого квартала 2013 года общий объем экспорта товаров из Швеции по сравнению с первым кварталом 2012 года уменьшился на 5,5%. Аналогичное снижение импорта товаров составило 6,3%.

Экспорт в текущих ценах снизился на 9,6%, импорт — на 10,8%. При этом количество рабочих дней за первый квартал 2013 года было на два дня меньше, чем в первом квартале 2012 года.

Данное снижение стало продолжением негативной динамики 2012 года, в течение которого объем экспорта снизился на 1,4%, а импорта — на 2,1% по отношению к 2011 году.

Динамика экспорта. На фоне общего падения экспорта товаров в первом квартале 2013 года на 5,5% по сравнению с первым кварталом 2012 года снижение объема экспорта промышленных товаров, составляющих значительную долю общего экспорта, составило 10%. При этом экспорт электроники и товаров для телекоммуникаций снизился на 7%, в то время как объем экспорта транспортных средств (включая запчасти) упал на 14%. Объем экспорта товаров лесной и целлюлозно-бумажной промышленности вырос на 1% (бумаги — на 6%, целлюлозы — на 2%), в то время как объем экспорта продуктов деревообработки уменьшился на 11%.

Объем экспорта металлов снизился на 19%, при этом снижение объема экспорта железа и стали составило рекордные 29%. Значительно снизились объемы экспорта прочих металлов.

Объем экспорта товаров химической и фармацевтической промышленности вырос на 14%. Лидером роста стала фармацевтика, при этом экспорт пластмасс снизился.

Объем экспорта энергоносителей вырос на 1%, при этом нефтепродукты выросли на 5%.

Динамика импорта. Снижение физического объема импорта в первом квартале 2013 года по сравнению с аналогичным периодом 2012 года составило 6,3%. Объем импорта товаров промышленного производства, составляющих основную долю стоимости импорта, уменьшился на 10%, в том числе снижение объемов импорта транспортных средств составило 15%, машин — 14%. Импорт электроники и продукции для телекома снизился на 3%. Среди прочих товаров на 3% вырос импорт продуктов питания, на 6% вырос импорт изделий текстильной и обувной промышленности, на 10% вырос импорт мебели.

¹ Данные шведской статистики. Источник — публикации ЦСБ Швеции: HA 22 SM 1302 (Utrikeshandel, export och import av varor januari-mars 2013, i löpande priser) и HA 23 SM 1302 (Utrikeshandel. Varuexport och varuimport. Indextal för värden i fasta priser. Första kvartalet 2013)

Объем импорта энергоносителей снизился на 1% за счет падения импорта нефтепродуктов (при некотором увеличении импорта сырой нефти). Импорт продукции химической и фармацевтической промышленности упал на 7%, причем объемы импорта лекарственных средств выросли, а снижение обусловлено уменьшением импорта химических элементов и соединений, пластмасс и резины. Импорт металлов уменьшился на 19%. Внутри сектора падение затронуло железо, сталь и прочие металлы, в то время как импорт руд и металлолома вырос. Объем импорта товаров лесной промышленности снизился на 5% по сравнению с первым кварталом 2012 года.

2. Стоимостная динамика внешней торговли Швеции в первом квартале 2013 года (в текущих ценах)

Суммарная стоимость шведского экспорта за первый квартал 2013 года составила 274 млрд. шв. крон (ок. 43 млрд. долл. США), импорта — 253 млрд. шв. крон (ок. 39 млрд. долл. США). Снижение стоимости экспорта по сравнению с аналогичным периодом прошлого года составило 10%, импорта — 11%. Сальдо внешней торговли составило 21 млрд. шв. крон против 19 млрд. шв. крон в 2012 году.

По данным шведской статистики, стоимость импорта в Россию из Швеции снизилась на 2%, стоимость экспорта из России в Швецию — на 36%. Это самый большой процент снижения стоимости импорта в Швецию из тридцати ведущих внешнеторговых партнеров Швеции. В результате Россия опустилась в рейтинге ведущих экспортеров в Швецию с 5-го на 7-е место, пропустив вперед Нидерланды и Финляндию.

По данным ФТС России, стоимость экспорта из России в Швецию уменьшилась на 26%, стоимость импорта в Россию из Швеции выросла на 10%.

Динамика внешней торговли Швеции с основными партнерами в первом квартале 2013 года

*Экспорт из Швеции: 30 ведущих стран-партнеров
в I квартале 2013 г. по сравнению с I кварталом 2012 г.*

Место		Страна	Объем экспорта, млн. шв. крон		Объем экспорта, млн. долл. США		Доля в 2013 г., %	Прирост в 2013 к 2012 г., %
2013	2012		2013	2012	2013	2012		
		ВСЕГО	273 778	302 697	42 578	44 844	100,0	-10
1	2	Норвегия	28 696	30 194	4 463	4 473	10,5	-5
2	1	Германия	27 813	30 535	4 326	4 524	10,2	-9
3	3	Великобритания	19 778	22 878	3 076	3 389	7,2	-14
4	4	Финляндия	18 964	19 141	2 949	2 836	6,9	-1
5	6	США	18 925	18 733	2 943	2 775	6,9	1
6	5	Дания	17 757	19 021	2 762	2 818	6,5	-7
7	7	Нидерланды	14 342	16 050	2 230	2 378	5,2	-11
8	8	Франция	13 974	15 113	2 173	2 239	5,1	-8
9	9	Бельгия	12 988	14 336	2 020	2 124	4,7	-9
10	10	Китай	9 140	8 873	1 421	1 315	3,3	3

11	11	Польша	6 918	8 296	1 076	1 229	2,5	-17
12	12	Италия	6 483	6 755	1 008	1 001	2,4	-4
13	14	Россия	4 867	4 943	757	732	1,8	-2
14	15	Испания	4 398	4 809	684	712	1,6	-9
15	17	Австралия	3 503	3 551	545	526	1,3	-1
16	13	Япония	3 391	5 123	527	759	1,2	-34
17	16	Швейцария	3 266	4 209	508	624	1,2	-22
18	18	Турция	3 161	3 275	492	485	1,2	-3
19	19	Саудовская Аравия	3 058	3 262	476	483	1,1	-6
20	24	Австрия	2 459	2 625	382	389	0,9	-6
21	20	Бразилия	2 356	3 248	366	481	0,9	-27
22	21	Индия	2 308	2 959	359	438	0,8	-22
23	23	Канада	2 174	2 638	338	391	0,8	-18
24	26	Южная Корея	2 038	2 034	317	301	0,7	0
25	22	ЮАР	1 988	2 672	309	396	0,7	-26
26	27	Чехия	1 974	2 002	307	297	0,7	-1
27	25	Эстония	1 856	2 556	289	379	0,7	-27
28	28	Сингапур	1 551	1 911	241	283	0,6	-19
29	30	Мексика	1 482	1 593	230	236	0,5	-7
30	36	Ирландия	1 339	1 220	208	181	0,5	10

Примечание. Средневзвешенный курс шведской кроны за I квартал 2012 г. — 6,75 шв. крон / долл. США, за I квартал 2013 г. — 6,43 шв. крон / долл. США.

Источник: ЦСБ Швеции, публикация НА 22 SM 1302 «Utrikeshandel, export och import av varor januari-mars 2013, i löpande priser», стр. 10.

*Импорт в Швецию: 30 ведущих стран-партнеров
в I квартале 2013 г. по сравнению с I кварталом 2012 г.*

Место		Страна	Объем экспорта, млн. шв. крон		Объем экспорта, млн. долл. США		Доля в 2013 г., %	Прирост в 2013 к 2012 г., %
2013	2012		2013	2012	2013	2012		
		ВСЕГО	253 130	283 629	39 367	42 019	100,0	-11
1	1	Германия	42 472	50 742	6 605	7 517	16,8	-16
2	2	Норвегия	22 859	25 771	3 555	3 818	9,0	-11
3	3	Дания	20 981	22 714	3 263	3 365	8,3	-8
4	6	Нидерланды	17 886	17 463	2 782	2 587	7,1	2
5	4	Великобритания	15 697	19 302	2 441	2 860	6,2	-19
6	7	Финляндия	13 618	13 897	2 118	2 059	5,4	-2
7	5	Россия	11 496	17 983	1 788	2 664	4,5	-36
8	10	Китай	10 879	10 422	1 692	1 544	4,3	4
9	8	Франция	10 224	12 791	1 590	1 895	4,0	-20
10	9	Бельгия	8 948	11 247	1 392	1 666	3,5	-20
11	13	Польша	7 536	7 933	1 172	1 175	3,0	-5
12	12	Италия	7 450	8 065	1 159	1 195	2,9	-8
13	11	США	7 364	10 055	1 145	1 490	2,9	-27
14	83	Нигерия	4 731	33	736	5	1,9	14236
15	16	Эстония	4 293	3 656	668	542	1,7	17
16	14	Ирландия	4 228	4 321	658	640	1,7	-2
17	15	Испания	3 680	4 097	572	607	1,5	-10
18	17	Чехия	3 045	3 575	474	530	1,2	-15
19	19	Австрия	2 740	3 013	426	446	1,1	-9

20	18	Япония	2 457	3 312	382	491	1,0	-26
21	21	Турция	2 022	2 256	314	334	0,8	-10
22	22	Гонконг	1 841	2 142	286	317	0,7	-14
23	20	Швейцария	1 833	2 268	285	336	0,7	-19
24	25	Литва	1 569	1 719	244	255	0,6	-9
25	23	Южная Корея	1 567	2 142	244	317	0,6	-27
26	24	Словакия	1 558	1 769	242	262	0,6	-12
27	26	Венгрия	1 553	1 627	242	241	0,6	-5
28	27	Индия	1 233	1 517	192	225	0,5	-19
29	36	Вьетнам	1 119	782	174	116	0,4	43
30	28	Тайвань	1 105	1 379	172	204	0,4	-20

Примечание. Средневзвешенный курс шведской кроны за I квартал 2012 г. — 6,75 шв. крон / долл. США, за I квартал 2013 г. — 6,43 шв. крон / долл. США.

Источник: ЦСБ Швеции, публикация НА 22 SM 1302 «Utrikeshandel, export och import av varor januari-mars 2013, i löpande priser», стр. 11.

Значительный, в 143 раза, скачок импорта из Нигерии обусловлен возобновлением в июле 2012 года после годового перерыва крупных поставок сырой нефти (код 270900). В результате по итогам 2012 года Нигерия вошла в десятку крупнейших стран-поставщиков сырой нефти в Швецию, заняв 6,4% от общего объема поставок. При этом по сравнению с 2011 годом доля России в поставках сырой нефти в Швецию сократилась с 53,4% до 40,0%.

3. Место Швеции во внешней торговле России

По данным российской статистики, объем экспорта из России в Швецию в I квартале 2013 года составил 1 351,4 млн. долл. США, что на 26,1% меньше показателя I квартала 2012 года.

Объем импорта в I квартале 2013 года составил 836,6 млн. долл. США, что на 9,8% больше показателя I квартала 2012 года.

Суммарный товарооборот I квартала 2013 года составил 2 187,9 млн. долл. США, что на 15,5% меньше показателя I квартала 2012 года. Доля Швеции в суммарном внешнеторговом обороте России составляет 1,08%.

Сальдо торговли России со Швецией продолжает оставаться положительным (514,8 млн. долл. США против 1065,6 млн. долл. США в I квартале 2012 года). Падение сальдо составило 51,7%.

Существенное, на 26,1%, падение объема экспорта из России по сравнению с первым кварталом 2012 года значительно превышает падение экспорта в среднем по странам ЕС (снижение на 5,2%). Соответственно снизилась и доля Швеции во внешнеторговом обороте России (на 0,2 проц. пункта).

Такую динамику можно объяснить эффектом «высокой базы»: в первом квартале 2012 года российский экспорт в Швецию вырос к первому кварталу 2011 года более чем в 2 раза, а суммарный товарооборот — на 52,6%. Доля Швеции в суммарном товарообороте России выросла тогда с 1,0 до 1,3%.

4. Структура и динамика российского экспорта в Швецию и импорта из Швеции. Ведущие товарные группы

Структура российского экспорта в Швецию качественно не изменилась. Отчетливо проявилась начавшаяся в 2011 году тенденция увеличения доли товаров группы 27 ТН ВЭД «Топливо минеральное, нефть и продукты их перегонки; битуминозные вещества; воски минеральные». В I квартале 2013 года эта доля в общем объеме экспорта составила 86%.

Структура экспорта из России в Швецию по группам ТН ВЭД (2 знака) в 2011-2013 гг., по данным ФТС России

Группа ТНВЭД		2011 год	2012 год	1 кв. 2013 г.
27	Топливо минеральное, нефть и продукты их перегонки; битуминозные вещества; воски минеральные	80,0	80,0	86,6
28	Продукты неорганической химии; соединения неорганические или органические драгоценных металлов, редкоземельных металлов, радиоактивных элементов или изотопов	11,5	13,0	8,7
44	Древесина и изделия из нее; древесный уголь	1,9	1,7	1,7
	Прочие	6,6	5,4	3,0
	Всего	100,0	100,0	100,0

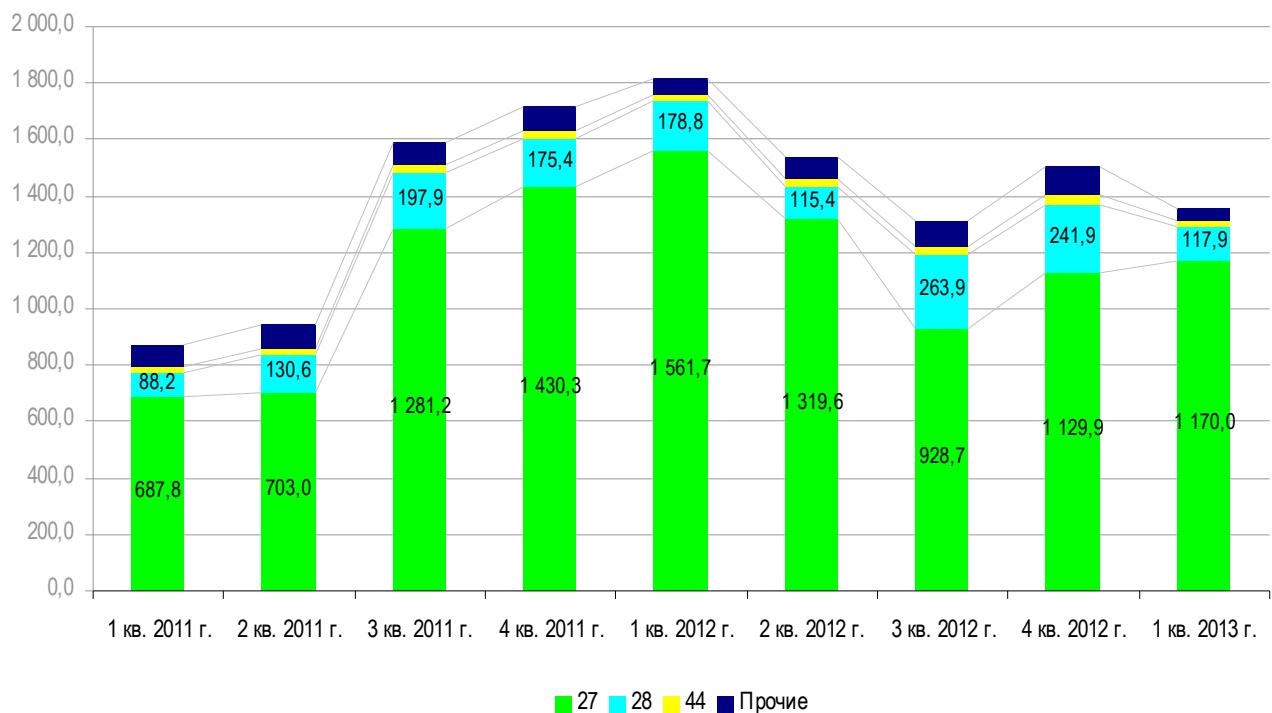
Российский импорт из Швеции сохраняет отчетливую диверсифицированную структуру. Из существенных тенденций динамики структуры импорта следует отметить постепенное сокращение доли средств наземного транспорта (группа 87 ТН ВЭД), а также уменьшение долей фармацевтической продукции (группа 85 ТН ВЭД), бумажных и картонных изделий (группа 48 ТН ВЭД). Можно предположить, что в указанных сегментах происходит переориентация импортеров на более дешевые продукты из других стран Европы и Азии, либо на продукцию российского производства.

Структура импорта в Россию из Швеции по группам ТН ВЭД (2 знака) в 2011-2013 гг., по данным ФТС России

Группа ТНВЭД		2011 год	2012 год	1 кв. 2013 г.
84	Реакторы ядерные, котлы, оборудование и механические устройства; их части	22,1	21,9	23,2
87	Средства наземного транспорта, кроме железнодорожного или трамвайного подвижного состава, и их части и принадлежности	25,6	24,2	20,8
85	Электрические машины и оборудование, их части; звукозаписывающая и звуковоспроизводящая аппаратура, аппаратура для записи и воспроизведения телевизионного изображения и звука, их части и принадлежности	13,2	13,4	11,1
30	Фармацевтическая продукция	4,2	4,6	6,5
32	Экстракты дубильные или красильные; таннины и их производные; красители, пигменты и прочие красящие вещества; краски и лаки; шпатлевки и прочие мастики;	3,9	4,3	5,2

	полиграфическая краска, чернила, тушь			
48	Бумага и картон; изделия из бумажной массы, бумаги или картона	6,6	4,8	4,9
39	Пластмассы и изделия из них	3,9	4,6	4,8
73	Изделия из черных металлов	2,6	2,9	3,2
72	Черные металлы	2,1	2,0	2,3
90	Инструменты и аппараты оптические, фотографические, кинематографические, измерительные, контрольные, прецизионные, медицинские или хирургические; их части и принадлежности	2,2	2,9	2,3
82	Инструменты, приспособления, ножевые изделия, ложки и вилки из недрагоценных металлов; их части из недрагоценных металлов	1,4	1,6	1,9
	Прочие	12,2	12,9	14,0
	Всего	100,0	100,0	100,0

Динамика экспорта из России в Швецию по группам ТН ВЭД (2 знака) в 2011-2013 гг. (поквартально), по данным ФТС России



Примечание. Содержание кодов ТН ВЭД диаграммы:

- 27 Топливо минеральное, нефть и продукты их перегонки; битуминозные вещества; воски минеральные
- 28 Продукты неорганической химии; соединения неорганические или органические драгоценных металлов, редкоземельных металлов, радиоактивных элементов или изотопов
- 44 Древесина и изделия из нее; древесный уголь

В I квартале 2013 года доля товаров ТН ВЭД 270900 «Нефть сырая и нефтепродукты сырые, полученные из битуминозных минералов» в общем экспорте из России в Швецию составила 42,1%, а всей группы 27 ТН ВЭД «Топливо минеральное, нефть и продукты их перегонки; битуминозные вещества; воски

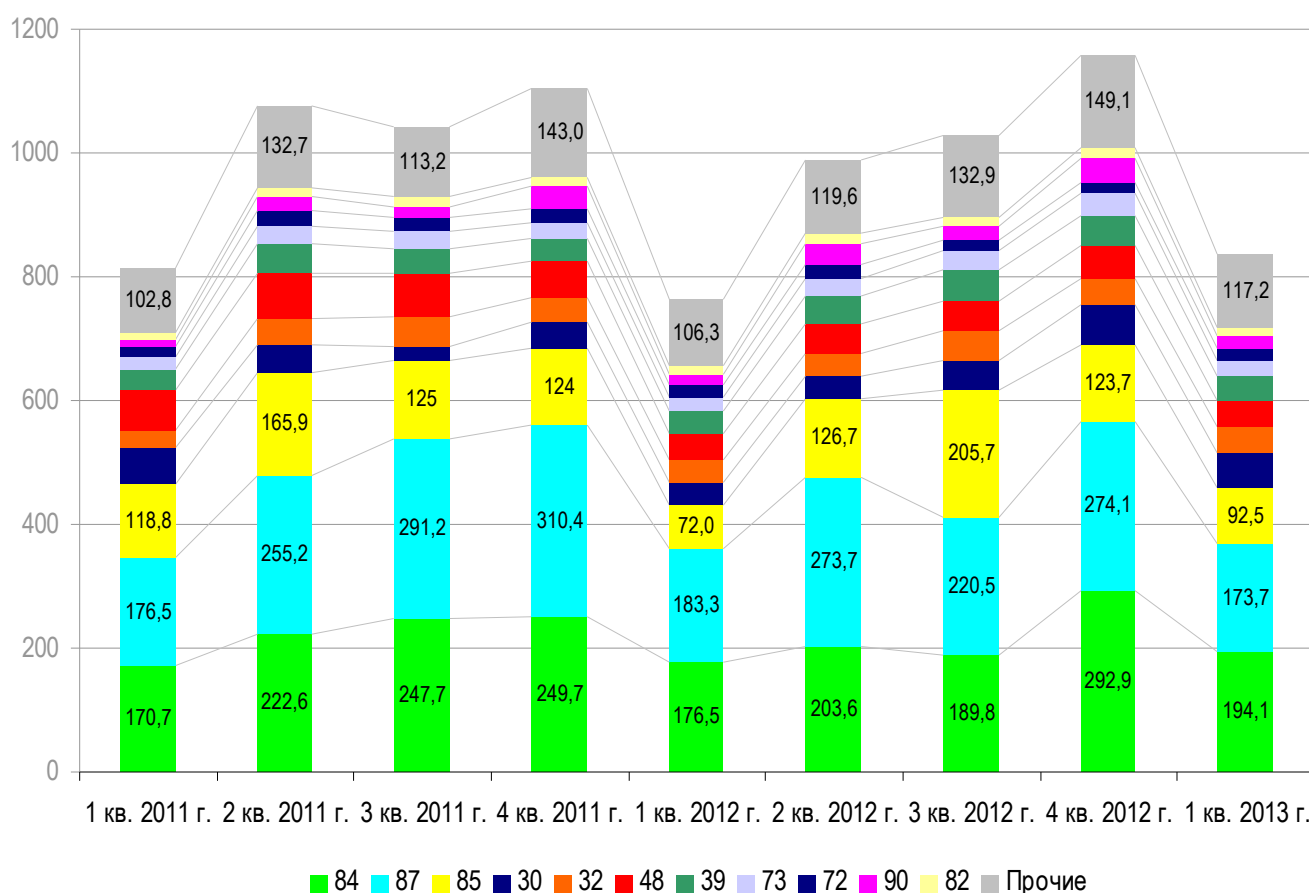
минеральные» — 86,6% (это на 1,2 проц. пункта выше уровня первого квартала 2012 года).

Доля товаров группы 28 ТН ВЭД «Продукты неорганической химии; соединения неорганические или органические драгоценных металлов, редкоземельных металлов, радиоактивных элементов или изотопов» в общем экспорте из России в Швецию снизилась с 9,8% до 8,7%.

Доля товаров группы 44 ТН ВЭД «Древесина и изделия из нее; древесный уголь» в общем экспорте из России в Швецию выросла с 1,1% до 1,7%.

Таким образом, значимых изменений структуры российского экспорта в Швецию в начале 2013 года не произошло.

Динамика импорта из Швеции в Россию по группам ТН ВЭД (2 знака) в 2011-2013 гг. (поквартально), по данным ФТС России



Примечание. Содержание кодов ТН ВЭД диаграммы:

- 84 Реакторы ядерные, котлы, оборудование и механические устройства; их части
- 87 Средства наземного транспорта, кроме железнодорожного или трамвайного подвижного состава, и их части и принадлежности
- 85 Электрические машины и оборудование, их части; звукозаписывающая и звуковоспроизводящая аппаратура, аппаратура для записи и воспроизведения телевизионного изображения и звука, их части и принадлежности
- 30 Фармацевтическая продукция
- 32 Экстракты дубильные или красильные; танины и их производные; красители, пигменты и прочие красящие вещества; краски и лаки; шпатлевки и прочие мастики; полиграфическая краска, чернила, тушь
- 48 Бумага и картон; изделия из бумажной массы, бумаги или картона

- 39 Пластмассы и изделия из них
- 73 Изделия из черных металлов
- 72 Черные металлы
- 90 Инструменты и аппараты оптические, фотографические, кинематографические, измерительные, контрольные, прецизионные, медицинские или хирургические; их части и принадлежности
- 82 Инструменты, приспособления, ножевые изделия, ложки и вилки из недрагоценных металлов; их части из недрагоценных металлов

5. Сопоставление данных российского и шведского статистического учета внешней торговли

Сравнение данных статистического учета взаимной торговли Швеции и России показывает значительное расхождение корреспондирующих показателей, сохраняющееся в течение долгого времени. Статистические данные в Швеции публикуются в базе данных сайта Центрального статистического бюро (ЦСБ, <http://www.scb.se/>), данные по российской внешней торговле доступны в базе данных сайта ФТС (<http://stat.customs.ru>).

Вначале сравним агрегированные показатели товарооборота российского и шведского статистического учета.

Экспорт, импорт и товарооборот по данным шведского статистического учета, 2012-2013 годы, поквартальные данные, млн. долл. США

Показатель	2012					2013
	1 кв.	2 кв.	3 кв.	4 кв.	Весь год	1 кв.
Товарооборот	3 396	3 072	2 405	3 179	12 052	2 545
Экспорт в Швецию	2 664	2 078	1 576	2 246	8 564	1 788
Импорт из Швеции	732	994	829	933	3 488	757
Сальдо торговли товарами	1 932	1 084	747	1 314	5 076	1 031

Экспорт, импорт и товарооборот по данным ФТС России, 2012-2013 годы, поквартальные данные, млн. долл. США

Показатель	2012					2013
	1 кв.	2 кв.	3 кв.	4 кв.	Весь год	1 кв.
Товарооборот	2 583	2 527	2 341	2 663	10 114	2 188
Экспорт в Швецию	1 819	1 539	1 312	1 504	6 174	1 351
Импорт из Швеции	764	988	1 029	1 159	3 940	837
Сальдо торговли товарами	1 055	551	283	345	2 234	514

Расхождение статистики, абсолютные величины, млн. долл. США

	2012					2013
	1 кв.	2 кв.	3 кв.	4 кв.	Весь год	1 кв.
Расхождение по товарообороту	813	545	64	516	1 938	357
Расхождение по экспорту в Швецию	845	539	264	742	2 390	437
Расхождение по импорту из Швеции	-32	6	-200	-226	-452	-80
Расхождение в сальдо торговли товарами	877	533	464	969	2 842	517

Расхождение статистики, проценты (база сравнения — данные ФТС России)

	2012					2013
	1 кв.	2 кв.	3 кв.	4 кв.	Весь год	1 кв.
Расхождение по товарообороту	31	22	3	19	19	16
Расхождение по экспорту в Швецию	46	35	20	49	39	32
Расхождение по импорту из Швеции	-4	1	-19	-20	-11	-10
Расхождение в сальдо торговли товарами	83	97	164	281	127	101

Примечание.

Знак «+» означает, что показатель по шведской статистике БОЛЬШЕ показателя по статистике ФТС России. Знак "-" означает, что показатель по шведской статистике МЕНЬШЕ показателя по статистике ФТС России.

Расчет показывает, что наиболее существенно расходятся данные статистики экспорта из России в Швецию. Так, шведская статистика показала, что за 2012 год в Швецию было ввезено на 39% больше российских товаров, чем их вывезено из России в Швецию, при этом поквартальные расхождения составляют от 20% до 49%. Среднее расхождение в первом квартале 2013 года составило 32%. Указанные расхождения относятся как к физическим объемам, так и к стоимости вывозимых товаров.

В следующей таблице приведен расчет расхождений в учете экспорта из России в Швецию отдельных товаров группы 27 ТН ВЭД «Топливо минеральное, нефть и продукты их перегонки; битуминозные вещества; воски минеральные» за I квартал 2013 г.

Код ВЭД	ТН	Данные ЦСБ Швеции		Данные ФТС России		Расхождение данных			
		тыс. тонн	млн. долл. США	тыс. тонн	млн. долл. США	тыс. тонн	млн. долл. США	отклонение в объеме, %	отклонение в стоимости, %
270900		1 783,5	1 449,2	713,9	569,5	1 069,9	879,7	149,8	154,5
271019		7,4	5,9	603,7	427,8	-596,3	-421,9	-98,8	-98,6
271012		101,2	93,4	164,1	151,0	-62,9	-57,6	-38,3	-38,1
271112		0,0	0,0	18,6	13,5	-18,6	-13,5	-100,0	-100,0
270112		194,9	26,0	101,3	8,2	93,6	17,8	92,4	217,1
Всего по группе 27		2 094,9	1 575,7	1 602,9	1 170,3	492,0	405,5	30,7	34,6

Примечание. Содержание кодов ТН ВЭД таблицы:

- 270900 Нефть сырая и нефтепродукты сырые, полученные из битуминозных минералов
- 271019 Прочие дистилляты и продукты
- 271012 Легкие дистилляты и продукты
- 271112 Пропан сжиженный
- 270112 Уголь битуминозный

Т.е. разрыв между данными статистики экспорта из России в Швецию и импорта в Швецию носит регулярный характер, при этом показатели импорта в Швецию из России систематически (как по объему, так и по стоимости) превышают показатели экспорта в Швецию из России.

Обоснования возможных причин расхождений были предметом встречи специалистов России и Швеции с 7 по 10 апреля 2008 года и суммированы в «Меморандуме о встрече по сопоставлению данных торговли товарами России и Швеции».

Среди выявленных методологических различий между статистическими системами России и Швеции в меморандуме были указаны следующие:

1) Использование различных систем учета внешней торговли товарами: «специальной» в Швеции и «общей» в России.

2) Использование в российской статистике для определения страны конечного назначения «страны контракта» в тех случаях, когда неизвестна страна «конечного назначения», приводит к расхождениям в данных об экспорте России и импорте Швеции по основным сырьевым товарам.

3) Использование в Европейском Союзе особенностей учета товаров, перемещаемых между странами Европейского Союза и учитываемых по стране отправления, приводит к несопоставимости данных в тех случаях, когда:

- товары стран Европейского Союза поступают в Россию через Швецию;
- шведские товары поступают в Россию через другие страны Европейского Союза;
- товары третьих стран, выпущенные в свободное обращение в Швеции, в последующем вывозятся в Россию.

4) Различие в стоимостных объемах в связи с использованием сторонами различных условий поставок (СІF при импорте и FOB при экспорте).

Действие указанных причин, в первую очередь, использование «страны контракта» в случаях, когда неизвестна «страна назначения» при таможенном оформлении экспорта сырьевых товаров (причина №2 указанного списка), приводит к значительному разрыву между корреспондирующими показателями статистики обеих стран.